

АВТОНОМНАЯ НЕКОММЕРЧЕСКАЯ ОРГАНИЗАЦИЯ ВЫСШЕГО ОБРАЗОВАНИЯ
«НАЦИОНАЛЬНЫЙ ИНСТИТУТ ФИНАНСОВЫХ РЫНКОВ И УПРАВЛЕНИЯ»
(АНО ВО «НИФРУ»)

УТВЕРЖДАЮ

Ректор

 И.В. Костиков

«22» сентября 2017 г.

ПРИНЯТО

Решением Ученого совета

АНО ВО «НИФРУ»

Протокол № 7

от «22» сентября 2017 г.

Приложение № 1 к приказу

от «27» сентября 2017 г.

№ 21

ПОЛОЖЕНИЕ

о выпускной квалификационной работе

**Автономной некоммерческой организации высшего образования
«Национальный институт финансовых рынков и управления»**

Настоящее положение о выпускной квалификационной работе Автономной некоммерческой организации высшего образования «Национальный институт финансовых рынков и управления» (далее - Положение) разработано в соответствии с Федеральным законом от 29.12.2012г. № 273-ФЗ «Об образовании в Российской Федерации», Приказом Министерства образования и науки РФ от 29.06.2015 №636 «Об утверждении порядка проведения государственной итоговой аттестации по образовательным программам высшего образования – программам бакалавриата, программам специалитета и программам магистратуры», положений федеральных государственных образовательных стандартов высшего образования, Уставом Автономной некоммерческой организации высшего образования «Национальный институт финансовых рынков и управления» (далее - Институт), иными локальными актами Института .

Положение обязательно при подготовке выпускной квалификационной работы как вида итогового (государственного итогового) аттестационного испытания выпускников Автономной некоммерческой организации высшего образования «Национальный институт финансовых рынков и управления» всех направлений подготовки и форм обучения.

Настоящее Положение предназначено для обучающихся-дипломников, руководителей, консультантов и рецензентов, а также всех должностных лиц, имеющих отношение к выпускной квалификационной работе .

Методические указания по выполнению выпускной квалификационной работы , разрабатываемые выпускающими кафедрами, должны соответствовать настоящему Положению.

1. Определение

1.1. Выпускная квалификационная работа является подтверждением соответствия профессиональной подготовки студента квалификационным требованиям федеральных государственных образовательных стандартов высшего образования по соответствующему направлению подготовки высшего образования.

1.2. Выпускная квалификационная работа – самостоятельное законченное теоретическое или опытно-экспериментальное научное исследование актуальной экономической, управленческой и иной проблемы, содержащее самостоятельные научно обоснованные выводы и предложения студента.

1.3. Выпускная квалификационная работа состоит из теоретической, аналитической и рекомендательной глав.

1.4. Выпускной квалификационный проект состоит из теоретической и аналитической глав и проектной разработки.

2. Общие положения

2.1. Выполнение выпускной квалификационной работы как заключительного этапа проведения итоговых (государственных итоговых) аттестационных испытаний ставит следующие цели:

- систематизацию, закрепление, расширение теоретических знаний и практических навыков по специальности и применение их при решении конкретных предметных и научных задач;
- выявление навыков ведения самостоятельной работы и применения методик исследования при решении разрабатываемых в работе проблем и вопросов;
- определение уровня сформированности общекультурных и профессиональных компетенций выпускника.

2.2. К выполнению выпускной квалификационной работы допускаются обучающиеся, полностью завершившие полный курс обучения и успешно прошедшие все аттестационные испытания (экзамены и зачеты) в соответствии с учебным планом.

2.3. Выпускная квалификационная работа выполняется на тему, утвержденную Ученым советом Института и закрепленную за обучающимся на основании приказа ректора Института, по представлению выпускающей кафедры на основании заявления обучающегося (Приложение 1).

2.4. Темы работ разрабатываются выпускающими кафедрами Института и ежегодно объявляются обучающимся. Обучающийся может предложить свою тему выпускной квалификационной работы с необходимым обоснованием целесообразности ее разработки.

Темы выпускных квалифицированных работ должны быть связаны с характером будущей работы и соответствовать целевой подготовке обучающегося.

2.5. Рекомендуется применять сквозное выполнение работы, при котором тема (или ее часть) последовательно разрабатывается в курсовых, а затем и в выпускных квалификационных работах с постепенным расширением и углублением.

2.6. Выпускная квалификационная работа обучающегося-выпускника должна отвечать следующим требованиям:

- носить научно-исследовательский характер;
- тема работы должна быть актуальной, т.е. отражать исследуемую проблему в контексте значимости современных правовых, экономических, социальных и политических проблем, соответствовать современному состоянию и перспективам развития управления, экономики и т.д.
- отражать наличие умений обучающегося-выпускника самостоятельно собирать, систематизировать материалы практики, анализировать сложившуюся ситуацию (тенденцию) в данной сфере общественных отношений и деятельности или в практике;
- темы работы, ее цели и задачи должны быть тесно связаны с решением проблем исследования;
- свидетельствовать о добросовестном использовании обучающимся данных отчетности и опубликованных материалов отечественных и зарубежных авторов;
- иметь четкую структуру, завершенность, отвечать требованиям лаконичного, последовательного изложения материала, обоснованности сделанных выводов и предложений;
- положения, выводы и рекомендации выпускной квалификационной работы должны опираться на действующие нормативно-правовые акты, новейшие статистические данные, достижения науки и результаты практики; иметь расчетно-аналитическую (при необходимости) часть и др.;
- содержать теоретические положения, самостоятельные выводы и рекомендации;
- иметь достоверные цитируемые источники.

2.7. Выпускную квалификационную работу рекомендуется выполнять с применением современных информационных технологий, позволяющих составлять электронные таблицы, проводить расчеты, строить графики и т.д.

2.8. Ответственность за принятые в работе решения, качество выполнения аналитической и рекомендательной частей, а также за своевременное завершение работы несет автор – обучающийся-дипломник.

2.9. Научный руководитель работы устанавливает объем всех частей и разделов, координирует работу обучающегося-дипломника и консультантов.

2.10. Заведующие выпускающими кафедрами осуществляют систематический контроль правильности организации и хода выполнения выпускной квалификационной работы .

2.11. Перед защитой выпускная квалификационная работа в обязательном порядке проверяется на объем заимствований, а после защиты – размещается в электронной библиотечной системе (далее - ЭБС) Института.

2.12. В случае невыполнения или нарушения обучающимся-дипломником графика выполнения выпускной квалификационной работы, равно как и в случае несоответствия объема заимствований, допущенного в работе, научный руководитель незамедлительно должен информировать об этом заведующего выпускающей кафедрой.

3. Структура, содержание и объем выпускной квалификационной работы

3.1. Структура, содержание и объем работы определяется методическими указаниями по выполнению выпускной квалификационной работы выпускающих кафедр.

3.2. Характер научных исследований, степень детализации разработки могут быть различными в зависимости от объема выполнения и уровня новизны разработки и должны учитывать возможность их выполнения в установленные сроки.

3.3. Аналитическая и рекомендательные части должны в краткой и четкой форме раскрывать творческий замысел работы, содержать анализ и обоснование принимаемых решений и другие материалы, в том числе и иллюстративные, в соответствии с методическими указаниями кафедр.

3.4. Рекомендуются следующая структура работы:

- титульный лист;
- содержание;
- задание на выполнение выпускной квалификационной работы;
- введение;
- основной текст работы;
- заключение;
- список использованных источников;
- приложения;

3.5. Аналитическая часть работы может быть представлена таблицами, чертежами, схемами, диаграммами и т.д. Ее состав уточняет научный руководитель работы.

3.6. Содержание работы определяется планом работы, согласованным с руководителем, с учетом задания, утвержденного заведующим выпускающей кафедрой.

3.7. В случаях использования в работе материалов других авторов требуется делать ссылки на источники их опубликования с указанием наименования труда, издательства, страниц. Работы без ссылок на источники использованного материала к защите не допускаются. При проверке выпускной квалификационной работы необходимо изучение законов Российской Федерации, нормативных актов органов исполнительной власти Российской Федерации в соответствующей области.

3.8. Минимальный объем выпускной квалификационной работы устанавливается методическими указаниями по выполнению ВКР выпускающих кафедр, но не может быть менее 60 страниц.

4. Задание на выпускную квалификационную работу

4.1. Задание на выполнение работы выдается руководителем работы на основании заявления обучающегося (Приложение 1) после закрепления тем приказом ректора института и является для обучающегося дипломника основанием для работы.

4.2. Задание составляется по форме, приведенной в Приложении 2.

5. Оформление выпускной квалификационной работы

5.1. Работа выполняется на одной стороне стандартного листа формата А4 (210*297) в машинописном варианте с полями: левое – 20 мм, правое – 20 мм, нижнее – 20 мм, верхнее – 20 мм. Шрифт Times New Roman 14, межстрочный интервал – 1,5.

5.2. Листы должны иметь сквозную нумерацию арабскими цифрами, проставляемыми посередине внизу страницы. Нумерация страниц проставляется, начиная с 3 листа.

5.3. Название раздела (главы) пишется прописными буквами и располагается симметрично строке без переноса слов. Точка в конце названия раздела (главы) не ставится, название не подчеркивается. Название раздела (главы) отделяется от последующего текста интервалом в одну строку. Каждый раздел (глава) начинается с новой страницы.

5.4. Подразделы (параграфы) должны иметь двойную нумерацию арабскими цифрами (например: 1.1.). Название подраздела (параграфа) отделяется от следующего текста интервалом в 0,5-1 строку. Части подраздела (параграфа) могут иметь тройную нумерацию (например: 1.1.1.).

Дальнейшее деление не допускается.

Подразделы (параграфы) начинаются на той же странице, где заканчивается предыдущий подраздел (внутри раздела).

5.5. Ссылки на использованные источники должны нумероваться арабскими цифрами по порядку появления в тексте и помещаться в виде сноски в конце страницы. Список использованных источников оформляется в соответствии с требованиями, указанными в методических указаниях кафедр.

5.6. Каждое приложение должно начинаться с новой страницы с указанием наверху справа страницы слова «Приложение», его обозначение и степени, Приложение должно иметь заголовок, который записывают симметрично относительно текста с прописной буквы отдельной строкой. В тексте документа на все приложения должны быть даны ссылки.

Приложения, если их больше одного, должны обозначаться заглавными буквами русского алфавита, начиная с А, за исключением букв Ё, З, Й, О, Ч, Ъ, Ы, Ь. После слова «Приложение» следует буква, обозначающая его последовательность.

5.7. Иллюстрации, за исключением иллюстраций приложений, следует нумеровать арабскими цифрами сквозной нумерацией. Допускается нумеровать иллюстрации в пределах раздела. В этом случае номер иллюстрации состоит из номера раздела и своего порядкового номера, разделенной точкой. Например: Рисунок 3.2. (второй рисунок третьего раздела). Слово «Рисунок» и наименование располагают под иллюстрацией следующим образом: Рисунок 1. – Детали прибора. Ссылки на иллюстрации в тексте обязательны, при этом следует писать «...в соответствии с рисунком 2» при сквозной нумерации и «...в соответствии с рисунком 1.2» при нумерации в пределах раздела. Иллюстрации могут выполняться карандашом или тушью. Допускается использовать фотографии, ксерокопии и т.п.

Название таблицы следует помещать над таблицей справа, без абзацного отступа в одну строку с ее номером, например: Таблица 1. Номенклатура выпускаемой продукции. Таблицы, за исключением таблиц приложений, следует нумеровать арабскими цифрами сквозной нумерацией. Допускается нумеровать таблицы в пределах раздела. В этом случае номер таблицы состоит из номера раздела и порядкового номера таблицы, разделенной точкой. Если таблица имеет продолжение, то на следующей странице пишут слово «Продолжение» и указывают номер таблицы, например: «Продолжение таблицы 1». Ссылки на таблицы в тексте обязательны, при этом следует писать слово «таблица» с указанием ее номера.

5.8. Расчетные формулы должны помещаться на отдельной строке. Формулы нумеруются арабскими цифрами, помещаемыми в круглых скобках справа от формулы. Нумерация формул в пределах раздела, например: 4.2. – (формула вторая, четвертого раздела). После формулы ставится запятая и с новой строки после слова «где» идет расшифровка каждого обозначения. Расшифровке подлежат только обозначения, встречающиеся впервые. Ссылки на формулы в тексте обязательны.

5.9. При выполнении обязательных расчетов на компьютере, студент должен изложить методику расчета, привести основные расчетные формулы, блок-схему алгоритма, обосновать выбор исходных данных и привести анализ полученных результатов.

5.10. Все размерности указываемых физических величин должны даваться в системе СИ.

5.11. Запрещаются любые сокращения, кроме общепринятых.

5.12. Выпускная квалификационная работа должна быть переплетена, иметь титульный лист, оформленный в соответствии с приложением 3 к настоящему Положению.

6. Организация и выполнение выпускной квалификационной работы

6.1. Основные этапы подготовки и защиты выпускной квалификационной работы приведены в Приложении 4.

6.2. Для руководства выпускной квалификационной работой приказом ректора Института (по представлению выпускающих кафедр) назначаются научные руководители. Это, как правило, преподаватели выпускающих кафедр, либо приглашенные высококвалифицированные специалисты соответствующего профиля. Выпускающая кафедра обязана ознакомить специалиста со всеми организационными документами, включая настоящее положение и методические указания кафедр по выполнению работы.

6.3. По предложению руководителя кафедры предоставляется право приглашать научных консультантов по отдельным разделам с выделением часов, выделенных на выполнение выпускной квалификационной работы.

6.4. Научный руководитель:

- осуществляет руководство и контроль процесса научного исследования обучающегося;
- выдает задание на выполнение работы;
- рекомендует обучающемуся основную литературу и другие необходимые материалы по теме;
- оказывает обучающемуся помощь в составлении календарного графика работы, устанавливает время консультаций на весь период выполнения работы;
- проводит предусмотренные планом консультации обучающихся;
- контролирует прохождение обучающимся преддипломной практики и ход выполнения выпускной квалификационной работы и информирует заведующего выпускающей кафедрой о соблюдении графика выполнения работ;
- проверяет выпускную работу, в том числе соответствие темы работы приказу о закреплении тем выпускных квалификационных работ, структуры, содержания и объема работы требованиям методических указаний выпускающих кафедр по их выполнению и др.;
- обеспечивает проверку работы на объем заимствований и размещение работы в ЭБС института.

6.5. Работа над выпускной квалификационной работой может выполняться обучающимся на предприятии, в фирме, научно-исследовательской организации и др., по месту прохождения производственной практики или по месту будущей работы. В этих случаях кроме руководителя от кафедры может назначаться научный консультант от организации.

6.6. Работа над выпускной квалификационной работой выполняется в соответствии с календарным планом-графиком (Приложение 5), разрабатываемым выпускающей кафедрой.

6.7. Дипломник обязан регулярно посещать консультации. При пропуске их без уважительных причин или при значительном отставании его работы от графика кафедра должна своевременно информировать об этом заведующего деканатом института.

6.8. Выпускающие кафедры должны систематически контролировать ход выполнения работы путём:

- представления научными руководителями сведений о ходе выполнения по каждой выпускной квалификационной работе в процентах к общему объему работ;

- организации предзащиты.

6.9. После завершения выполненная работа подписывается обучающимся и консультантами, с заключением предприятия, где выполнялась работа, зарегистрированная в специальном журнале, представляется научному руководителю работы, который после проверки подписывает ее и составляет письменный отзыв. Работа в обязательном порядке проходит проверку на объем заимствования и в случае несоответствия предъявляемым требованиям не может быть допущена к защите.

6.10. Заведующий выпускающей кафедрой рассматривает законченную работу и решает вопрос о допуске ее к защите. При положительном решении заведующий кафедрой подписывает представленную выпускную квалификационную работу .

В случае если заведующий кафедрой не считает возможным допустить обучающегося к защите, рассмотрение вопроса выносится на заседание кафедры с обязательным участием научного руководителя работы и обучающегося – автора работы. Протокол заседания кафедры с заключением передается на утверждение ректору института.

6.11. В срок не позднее, чем за 10 дней до начала итоговой (государственной итоговой) аттестации выпускающие кафедры представляют в учебно-методический отдел института допущенные выпускные квалификационные работы.

6.12. Общий контроль организации дипломирования осуществляет учебно-методический отдел (УМО). Кафедры не реже двух раз в месяц представляют в УМО информацию о ходе выполнения обучающимися выпускных квалификационных работ.

7. Защита выпускной квалификационной работы

7.1. Защита выпускной квалификационной работы является заключительным этапом проведения итоговых (государственных итоговых) испытаний.

7.2. Учебно-методический отдел составляет графики защиты работ, которые утверждаются приказом ректора института «О проведении итоговой (государственной итоговой) аттестации выпускников».

7.3. Государственную экзаменационную комиссию (ГЭК) возглавляет председатель, кандидатура которого утверждается Министерством образования и науки РФ. Председателем ГЭК может быть лицо, не работающее в институте, из числа докторов наук, профессоров, а при их отсутствии – кандидатов наук или крупных специалистов предприятий, организаций, учреждений, являющихся потребителями специалистов по профилю.

В состав ГЭК могут входить проректоры института, заведующие кафедрами, профессора и доценты выпускающих и других смежных кафедр, а также специалисты соответствующих отраслей.

7.4. Итоговую аттестационную комиссию (ИАК) возглавляет председатель, кандидатура которого утверждается учредителем Института. Председателем ИАК может быть лицо, не работающее в институте, из числа докторов наук, профессоров, а при их отсутствии – кандидатов наук или крупных специалистов предприятий, организаций, учреждений, являющихся потребителями специалистов по профилю.

В состав ИАК могут входить проректоры института, заведующие кафедрами, профессора и доценты выпускающих и других смежных кафедр, а также специалисты соответствующих отраслей.

7.5. План мероприятий по подготовке к ГЭК (ИАК) утверждается приказом ректора института.

7.6. В Государственную экзаменационную комиссию до начала заседания должны быть представлены:

- выпускная квалификационная работа;

- отзыв научного руководителя;
- заключение предприятия, где выполнялась работа;
- сведения, подтверждающие соответствие работы требованиям к объему заимствований;
- также могут быть представлены материалы, характеризующие научную и практическую ценность работы; заявка предприятия на работу; отзыв предприятия на реальную работу, выполненную по его заявке; печатные статьи и т.п.

7.7. Защита выпускной квалификационной работы проводится на открытом заседании ГЭК (ИАК) с участием не менее двух третей ее состава. Продолжительность заседания не должна превышать шести часов в день. Присутствие научного руководителя на защите выпускной квалификационной работы желательно.

7.8. ГЭК (ИАК) на закрытом заседании должна обсудить и вынести решение о качестве и уровне работы, отметить работы, имеющие научную и практическую ценность и рекомендуемые для внедрения. Для оценки выпускной квалификационной работы используются оценки «отлично», «хорошо», «удовлетворительно» или «неудовлетворительно». Оценка «отлично», «хорошо», «удовлетворительно» или «неудовлетворительно» определяется открытым голосованием членов ГЭК (ИАК), присутствующих на защите. При равном числе голосов мнение председателя ГЭК (ИАК) является решающим. Критерии оценок представлены в приложении 9.

7.9. Обучающимся, защитившим работу с оценкой «отлично», сдавшим на «отлично» государственный экзамен по специальности или направлению подготовки и имевшим не менее 75% отличных оценок по дисциплинам учебного плана, а остальные оценки «хорошо», выдается диплом с отличием.

7.10. Лучшие работы рекомендуются ГЭК (ИАК) на конкурсы и выставки.

7.11. После оформления протокола заседания ГЭК (ИАК) объявляются результаты защиты – оценка и решение о присуждении квалификации специалиста соответствующей специальности или степени бакалавра соответствующего направления подготовки.

7.12. Обучающийся, выполнивший в срок работу, но получивший при защите неудовлетворительную оценку или не выполнивший работу в установленный срок, отчисляется из института или его филиала. При этом право защиты работы представляется в соответствии с Положением о порядке проведения государственной итоговой аттестации по программам бакалавриата и программам специалитета института.

Обучающемуся, не защитившему работу по уважительной причине, подтвержденной документом, срок защиты устанавливается в соответствии с Положением о порядке проведения государственной итоговой аттестации по программам бакалавриата и программам специалитета института.

7.13. После защиты выпускных квалификационных работ секретарь ГЭК (ИАК) сдает их на выпускающие кафедры для последующей передачи в архив вуза.

7.14. По окончании работы ГЭК (ИАК) председатель должен обсудить с членами ГЭК результаты защиты и составить отчет по установленной форме.

7.15. Отчет о работе ГЭК (ИАК) должен быть утвержден на заседании Ученого совета института и передан учредителю.

7.16. После завершения работы ГЭК (ИАК) издается приказ по институту о выпуске обучающихся.

7.17. Вручение дипломов производится не позднее 10 дней после издания приказа об отчислении обучающихся в связи с окончанием института.

8. Порядок хранения защитных выпускных квалификационных работ

8.1. Защищенные выпускные квалификационные работы сдаются в архив института в установленном порядке, а их тексты размещаются в ЭБС института.

8.2. Опись передаваемых выпускных квалификационных работ составляется по форме и утверждается зав выпускающей кафедрой.

Выпускные квалификационные работы, рекомендованные на конкурс, при сдаче их в архив включаются в начало описи.

Выпускные квалификационные работы, оставленные на кафедре, имеют отдельную нумерацию и включаются в конец описи по алфавиту фамилий дипломников.

К описи прилагается докладная записка с решением проректора по учебно-методической работе оставить на кафедре ряд отобранных работ.

8.3. Срок хранения выпускных квалификационных работ устанавливается номенклатурой дел института, утверждаемой приказом ректора института.

8.4. Запрещается выдача работ обучающимся и сторонним организациям за исключением случаев, когда работа выполняется по заданию данной организации или представляет интерес для научно-исследовательской работы, а также в целях оказания учебно-методической помощи обучающимся. Во всех случаях выдача работы оформляется разрешением проректора по учебно-методической работе.

9. Заключительные положения

9.1. Настоящее Положение утверждается и вступает в силу со дня введения его в действие приказом ректора Института.

9.2. Изменения и дополнения, вносимые в Положение, утверждаются и вводятся в действие приказом ректора Института.

Ректору АНО ВО «Национальный институт
финансовых рынков и управления»
Костикову И.В.
студент ___ учебной группы

_____ (наименование группы)

_____ (наименование специальности/направления подготовки)

_____ (Ф.И.О. студента)

З А Я В Л Е Н И Е

Прошу утвердить тему выпускной квалификационной работы

и назначить ее руководителем _____

_____ (Ф.И.О. научного руководителя)

_____ (уч. степень, звание, должность, место работы)

" " _____ 20__ г.

_____ (подпись)

_____ (решение научного руководителя)

" " _____ 20__ г.

_____ (подпись)

_____ (Ф.И.О.)

_____ (решение зав. выпускающей кафедры о назначении руководителя)

Заведующий кафедрой _____

_____ (наименование кафедры)

« » _____ 20__ г.

_____ (подпись)

_____ (Ф.И.О. заведующего кафедрой)

АВТОНОМНАЯ НЕКОММЕРЧЕСКАЯ ОРГАНИЗАЦИЯ ВЫСШЕГО ОБРАЗОВАНИЯ
«НАЦИОНАЛЬНЫЙ ИНСТИТУТ ФИНАНСОВЫХ РЫНКОВ И УПРАВЛЕНИЯ»

Кафедра _____

«УТВЕРЖДАЮ»
Заведующий кафедрой

_____ (ученая степень, звание, ФИО)

_____ (подпись)

" ____ " _____ 20__ г.

ЗАДАНИЕ НА ВЫПОЛНЕНИЕ ВЫПУСКНОЙ КВАЛИФИКАЦИОННОЙ РАБОТЫ

по _____
(наименование направления подготовки)

Студент _____
(Ф.И.О. студента)

1. Тема работы

2. Целевая установка

3. Основные разделы выпускной квалификационной работы:

Введение _____

Глава 1 _____

Глава 2 _____

Глава 3 _____

Заключение _____

4. Основная рекомендуемая литература _____

Дата выдачи задания " ____ " _____ 20__ г.

Срок представления законченной работы " ____ " _____ 20__ г.

Руководитель работы _____
(подпись) _____ (ученая степень, звание, Ф.И.О.)

Задание получил(а) _____
(подпись и Ф.И.О.)

Примечания: задание на работу составляется в двух экземплярах: один экземпляр выдается студенту, второй – подшивается в личное дело. Задание заполняется руководителем работы.

АВТНОМНАЯ НЕКОММЕРЧЕСКАЯ ОРГАНИЗАЦИЯ ВЫСШЕГО ОБРАЗОВАНИЯ
«НАЦИОНАЛЬНЫЙ ИНСТИТУТ ФИНАНСОВЫХ РЫНКОВ И УПРАВЛЕНИЯ»

Кафедра _____

ВЫПУСКНАЯ КВАЛИФИКАЦИОННАЯ РАБОТА

на тему: " _____ "

Выполнил (а) студент_ группы

_____ (наименование учебной группы)

_____ (специальность/направление подготовки)

_____ (Ф.И.О. студента)

Научный руководитель:

_____ (ученая степень, ученое звание)

_____ (подпись)

_____ (Ф.И.О. научного руководителя)

Допущено к защите

Заведующий кафедрой _____ (наименование кафедры)

_____ (ученая степень, ученое звание)

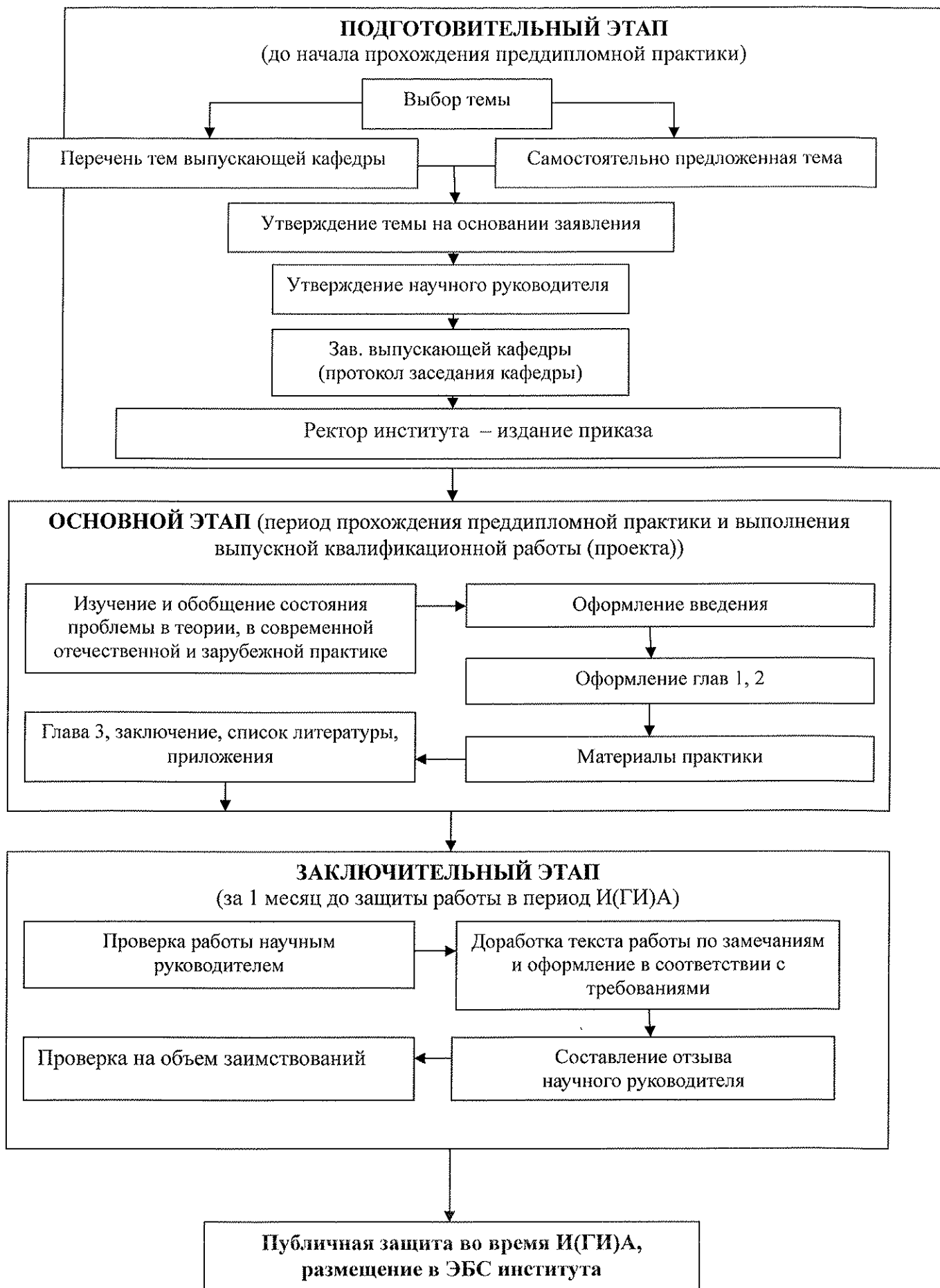
_____ (Ф.И.О.)

_____ (подпись)

« _____ » _____ 20__ г.

Москва 20__

Этапы подготовки выпускной квалификационной работы



**Примерный план-график
подготовки выпускной квалификационной работы**



**АВТОНОМНАЯ НЕКОММЕРЧЕСКАЯ ОРГАНИЗАЦИЯ ВЫСШЕГО ОБРАЗОВАНИЯ
«НАЦИОНАЛЬНЫЙ ИНСТИТУТ ФИНАНСОВЫХ РЫНКОВ И УПРАВЛЕНИЯ»**

Кафедра _____
(наименование кафедры)

ОТЗЫВ РУКОВОДИТЕЛЯ ВЫПУСКНОЙ КВАЛИФИКАЦИОННОЙ РАБОТЫ
на выпускную квалификационную работу студент _____

(фамилия, имя, отчество)

выполненную на тему: _____

1. Актуальность работы _____

2. Научная новизна работы _____

3. Оценка содержания выпускной квалификационной работы _____

4. Положительные стороны работы _____

5. Замечания к выпускной квалификационной работе _____

6. Рекомендация по реализации выпускной квалификационной работы _____

7. Общая оценка выпускной квалификационной работы _____

8. Дополнительная информация для ГЭК (ИАК) _____

Руководитель работы _____

(подпись)

(фамилия, имя, отчество)

(ученая степень, звание, должность, место работы)

" _____ " _____ 20 _____ г.

(дата выдачи)

Критерии оценки выпускных квалификационных работ

ОТЛИЧНО – работа носит исследовательский характер, имеет грамотно изложенную теоретическую главу, глубокий анализ, критический разбор законодательства и практических вопросов и т.п., логичное последовательное изложение материала с соответствующими выводами и обоснованными предложениями.

Работа имеет положительные отзывы научного руководителя и рецензента. Во время защиты выпускник показывает глубокие знания вопросов темы, свободно оперирует данными исследования, вносит обоснованные предложения, использует наглядные средства, легко отвечает на поставленные вопросы.

ХОРОШО – работа носит исследовательский характер, имеет грамотно изложенную теоретическую главу, в работе представлен достаточно подробный анализ и критический разбор практических вопросов, материал изложен последовательно, сделаны соответствующие выводы, всегда с обоснованными предложениями.

Работа имеет положительные отзывы научного руководителя и рецензента. Во время защиты выпускник показывает знания вопросов темы, оперирует данными исследования, вносит предложения по теме исследования, использует наглядные средства, без особых затруднений отвечает на вопросы.

УДОВЛЕТВОРИТЕЛЬНО – работа носит исследовательский характер, базируется на практическом материале, но имеет поверхностный анализ и недостаточный критический разбор, иногда просматривается непоследовательность изложения материала, представленные предложения не всегда обоснованы. В отзывах научного руководителя и рецензента имеются незначительные замечания.

При защите выпускник проявляет неуверенность, показывает слабое знание вопросов темы, не всегда исчерпывающе аргументирует ответы на заданные вопросы.

НЕУДОВЛЕТВОРИТЕЛЬНО – работа не отвечает основным требованиям к выпускным квалификационным работам в государственных образовательных стандартах и федеральных государственных образовательных стандартах и Порядке проведения государственной итоговой аттестации по программам бакалавриата, программам специалитета и программам магистратуры.